



INVENTAIRE des TUNNELS FERROVIAIRES de FRANCE

itff@hotmail.fr

FICHE TUNNEL

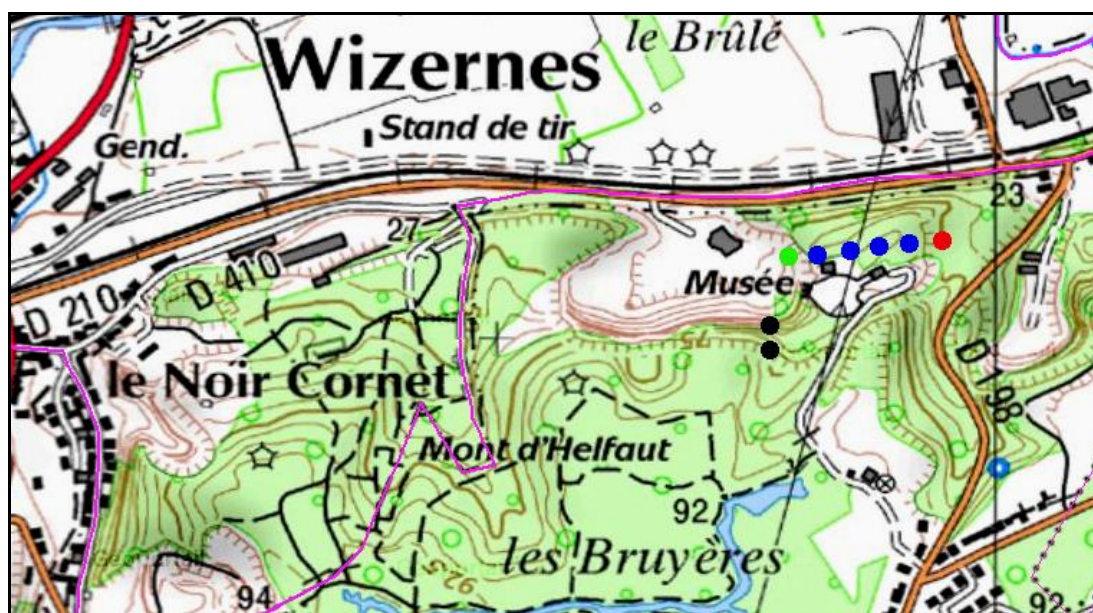
N° INVENTAIRE : 62423.1 NOM : Tunnel de Wizernes 1

SECTION de LIGNE : LUMBRES (62) > BATAVIA (62)

COMMUNES : Entrée : Helfaut (62) Sortie : Helfaut (62)

COORDONNEES : Lambert II Etendu
X : 593,376 X : 593,543
Y : 2634,633 Y : 2634,662

Altitude moyenne : 25 m



Les deux points noirs indiquent le tunnel voisin de Wizernes 2, n° 62423.2

DONNEES TECHNIQUES :

Nature de l'ouvrage : Vrai tunnel de percement

Longueur estimée : 170 m

Nombre de voies : 1

Usage actuel : Aménagé musée

Etat général accès : Route

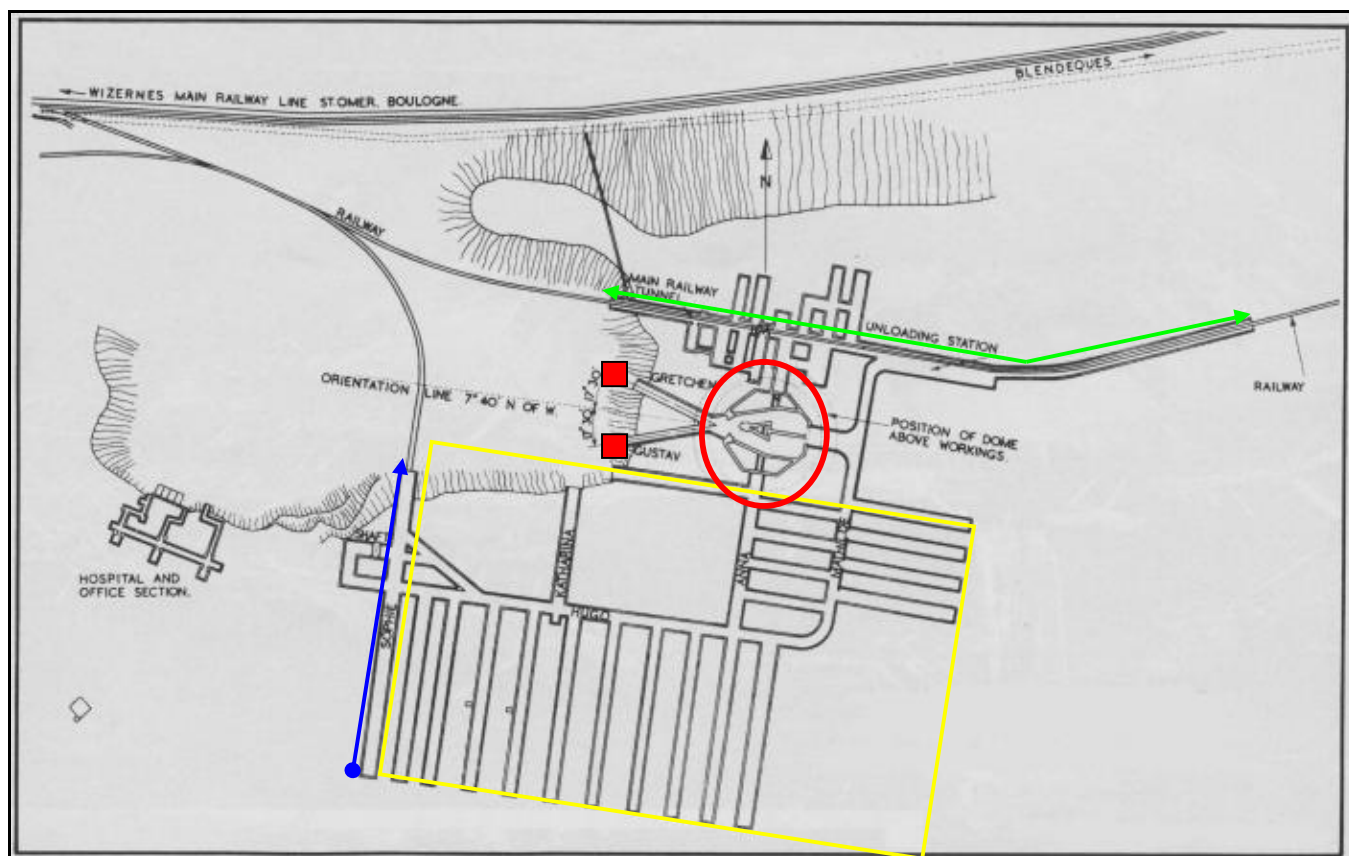
Etat général galerie : Bon

COMMENTAIRES :

Ce tunnel ferroviaire a été creusé par les Allemands dans le cadre de l'aménagement d'une base de tir de fusées V2, arme de représailles que Hitler comptait envoyer sur Londres.

Ce souterrain constituait l'ossature à partir de laquelle la base a été développée. Il devait permettre l'acheminement et le déchargement des matériels et pièces détachées des fusées qui auraient été ensuite assemblées deux à deux dans un hall protégé par un épais dôme en béton, avant d'être placées sur des pas de tir juste à l'extérieur.

De nombreuses galeries annexes complétaient la base.



Plan de la base de montage et de tir de fusées V2 du site de Wizernes

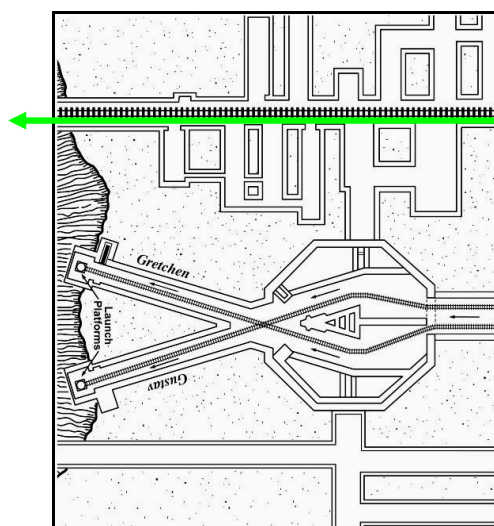
Flèche verte : tunnel ferroviaire principal de Wizernes 1

Flèche bleue : tunnel ferroviaire secondaire borgne de Wizernes 2

Cercle rouge : Hall de montage des fusées protégé par un dôme géant en béton

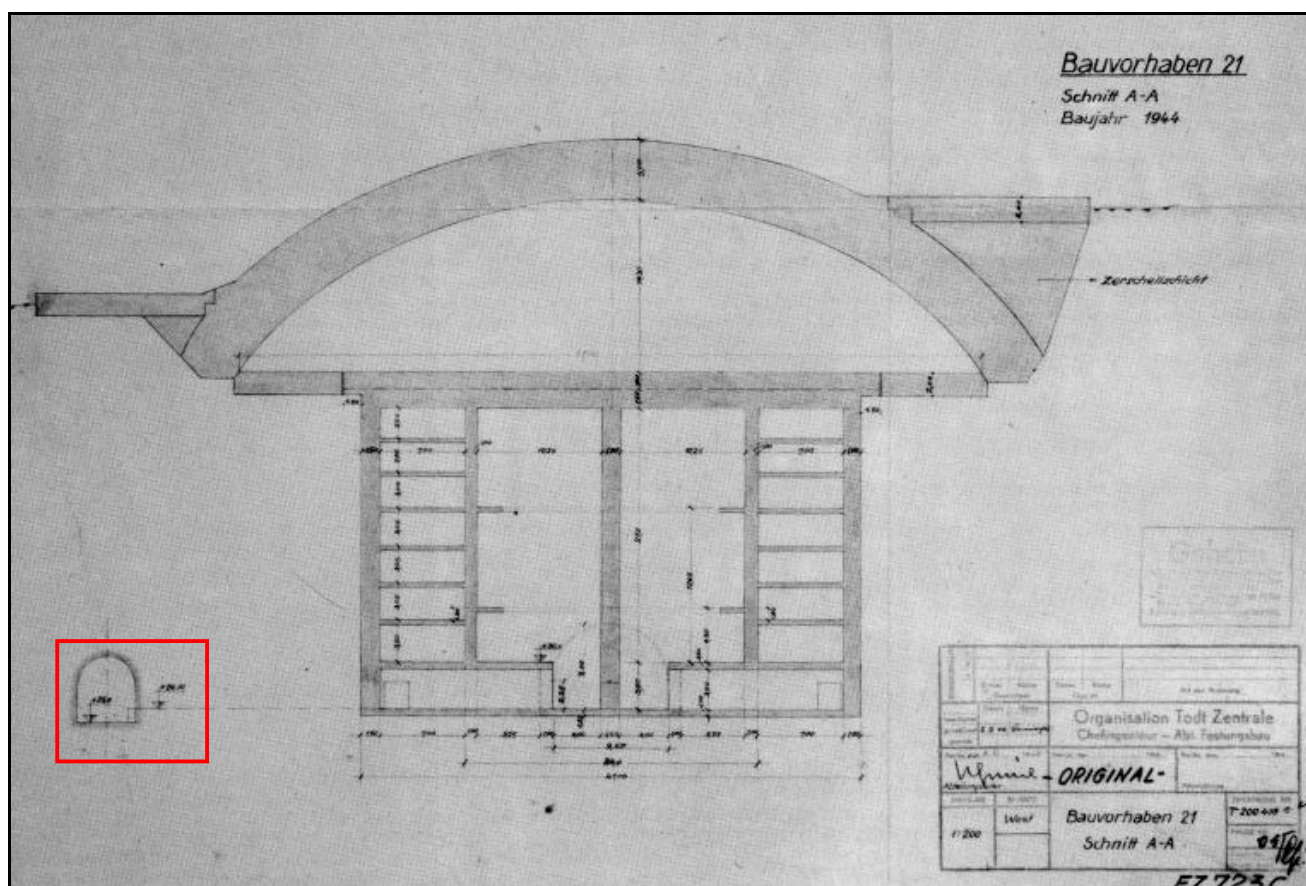
Carrés rouges : Pas de tir extérieurs

Rectangle jaune : galeries annexes, dépendances techniques et stockage



Tunnel ferroviaire principal

Ci-contre, gros plan sur le hall de montage et ses pas de tir



Vue en coupe du hall de montage et de son dôme de protection en béton
Dans le carré rouge, position du tunnel ferroviaire principal

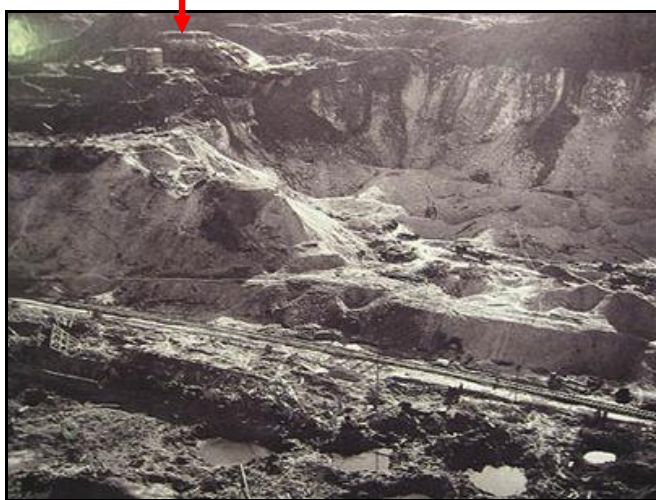


Vue aérienne du dôme blindé géant du hall de montage

Bien entendu, une telle construction ne passa pas inaperçue des services de reconnaissance alliés. Des renseignements filtrèrent aussi via la résistance locale. Raison pour laquelle la base de Wizernes fut activement bombardée comme en témoignent les cratères visibles sur une photo ci-dessous. Le dôme fut partiellement détruit et déséquilibré. Sa partie visible aujourd'hui est une reconstitution légère construite sur les restes de la structure d'origine. Elle abrite un très intéressant musée touristique qui explique la base et l'histoire des armes de représailles allemandes.



Détail du dôme blindé et de ses contreforts de maintien



Photos de reconnaissance prises par l'aviation anglaise à basse altitude pendant la guerre

Flèches rouges : le dôme

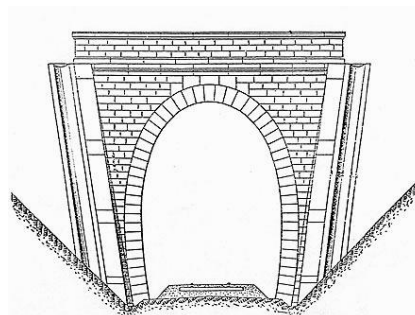
Flèche verte : entrée du tunnel ferroviaire principal

ICONOGRAPHIE :

ENTREE

SORTIE

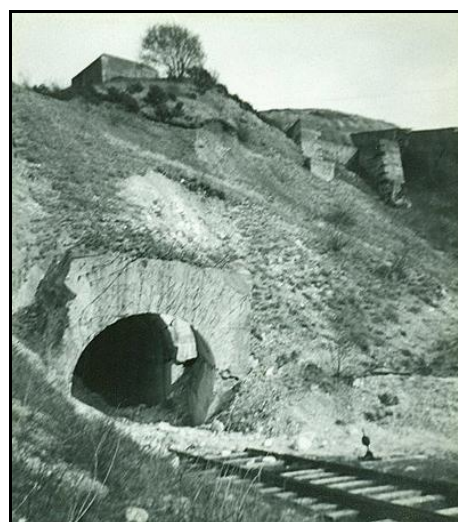
Une photo actuelle disponible pour l'instant.
Il ne tient qu'à vous...



Quelqu'un a pris mon visage. Qui prendra mon derrière ?



L'entrée du tunnel ferroviaire principal avec, à droite, le dôme du hall de montage



Ci-dessus et ci-dessous, trois vues de l'entrée du tunnel, avant et après bombardements, et abandonnée avant aménagement du musée actuel





Ci-dessus et ci-dessous, trois aspects de la galerie du tunnel ferroviaire principal



Si cette fiche comporte des erreurs ou des oublis, merci de nous le signaler.

★ ★ ★